

Leichtbaukran SC500x SC1000x SC2000x



Betriebsanleitung

DE

Operating Instructions

GB

Instructions de service

FR

Istruzioni per l'uso

IT

Manual de instrucciones

ES

Handleiding

NL

Manual de instruções

PT

Driftsanvisning

DK

Návod k obsluze

CZ

Instrukcja eksploatacji

PL

Leichtbaukran

SC500x

SC1000x

SC2000x



Betriebsanleitung

DE

Hinweis

Der Eigentümer/Bediener muss diese Betriebsanleitung vor dem Betrieb des Werkstattkrans lesen und verstehen.

Sicherheitsvorschriften

1. Kräne nur auf festem und niemals auf weichem Untergrund verwenden.
2. Die zu hebende Last sollte niemals die Nennlast überschreiten.
3. Das Hydraulikaggregat niemals über seinen auf der Beschilderung genannten, maximalen Hub hinaus belasten.
4. Die Kapazität des Krans verringert sich, wenn der Kranausleger ausgefahren wird. Den Kran nicht über die Nennlast hinaus belasten, die für jede Position des Kranauslegers auf der Beschilderung angegeben ist.
5. Stellen Sie vor dem Betrieb des Krans sicher, dass der Kranausleger an seiner jeweiligen Position durch den Stift (Nr. 9) gesichert ist.
6. Der Lasthaken ist mit einem Einrast-Mechanismus versehen. Stellen Sie bitte vor der Verwendung sicher, dass er ordnungsgemäß funktioniert.
7. Stellen Sie sicher, dass der Schwerpunkt der Last stets innerhalb der Standfläche des Krans verbleibt, damit die Last ausbalanciert und stabil angehoben wird.
8. Bitte halten Sie sich niemals unterhalb der Last auf.
9. Vermeiden Sie, dass die Last während der Bewegung akut schwingt oder herunter gelassen wird.
10. Dieser Kran ist kein Transportgerät. Sofern die Last dennoch verfahren werden muss, senken Sie die Last und den Kranausleger vor dem Transport so weit wie möglich ab. Der Kran ist nicht für zeitlich unbegrenzte Belastungen ausgelegt. Stellen Sie daher nach Ende des Einsatzes sicher, dass die Last vollständig abgesenkt ist und von einem festen Untergrund getragen wird.
11. Führen Sie vor jeder Verwendung des Krans eine Sichtprüfung durch. Scheint der Kran beschädigt zu sein, muss er außer Betrieb genommen werden.
12. Der Kran ist als zusätzliche Sicherheitsmaßnahme mit einem Ventil versehen, das ein Überladen der Einheit verhindern soll. An dieser Einheit dürfen keine unerlaubten Änderungen vorgenommen werden!
13. Falls diese Grundregeln nicht eingehalten werden, kann es zu Verletzungen des Verwenders, einer Beschädigung des Krans oder einer Beschädigung der angehobenen Last kommen.

A. Technische Daten

Modell	SC500	SC1000	SC2000
Kapazität kg	500	1000	2000
Max. Trägerlänge mm	1095	1570	1595
Mindestträgerlänge mm	895	1270	1295
Max. Hakenhöhe mm	2080	2450	2490
Mindesthakenhöhe mm	295	250	175
Eigengewicht kg	75	115	165

B. Anwendung und Betrieb

1. Vor der Verwendung des Krans muss die Luft aus dem Ventilsystem des Hydraulikaggregats abgelassen werden.
2. Das Ablassen der Luft kann durch Lösen des Ventils erreicht werden. Pumpen Sie danach mehrfach den Hydraulikheber auf.
3. Zum Anheben der Last das Ventil schließen und das Hydraulikaggregat aufpumpen. Schnelles Anheben von mehr als 150 kg schweren Lasten ist untersagt. Manipulationen am Druckentlastungsventil sind verboten!
4. Zum Absenken der Last das Ventil langsam lösen, damit die Last sanft abgesenkt werden kann. Schnelles Lösen ist streng verboten!

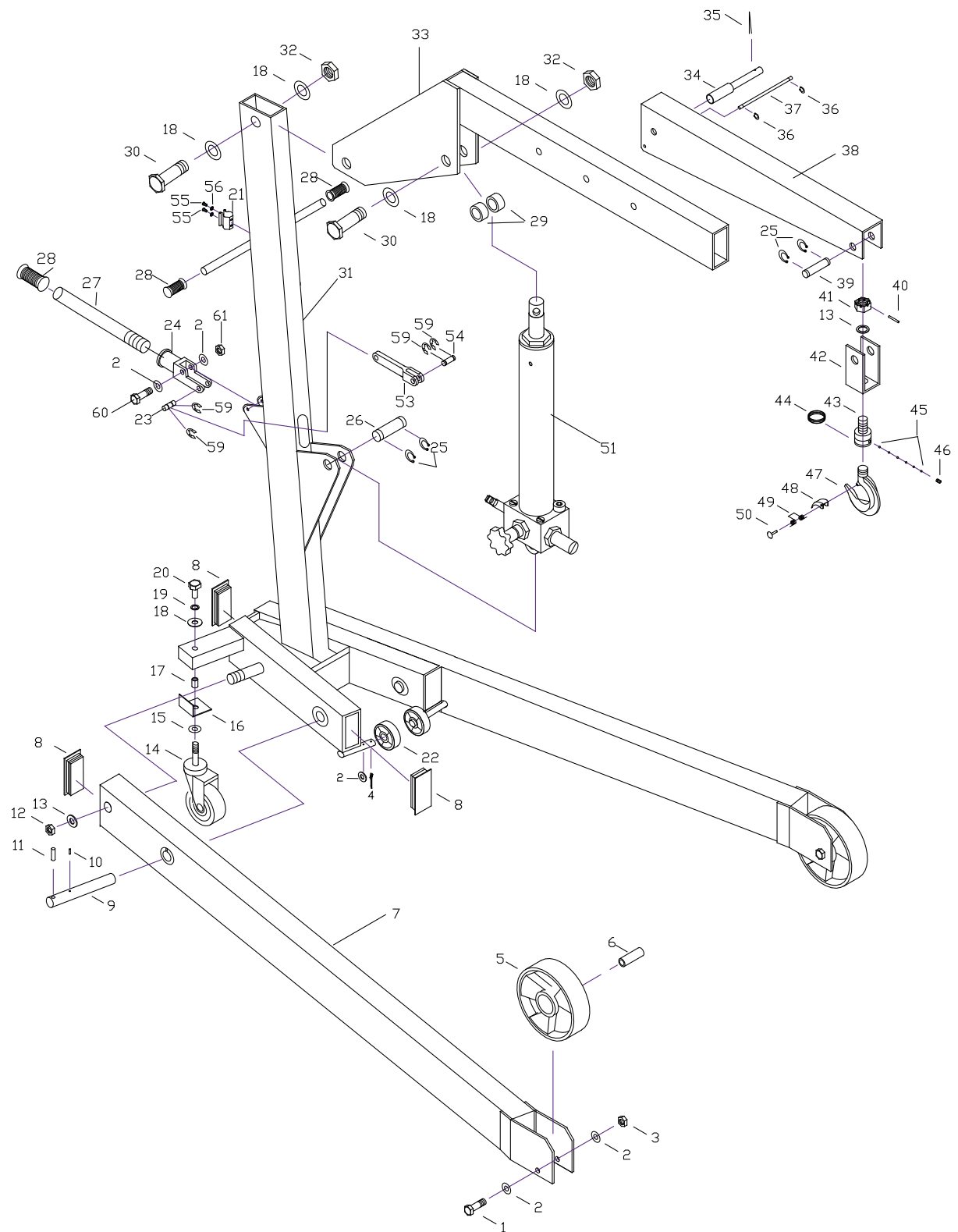
C. Wartung und Instandsetzung

1. Schmieren Sie regelmäßig alle beweglichen Teile.
2. Halten Sie den Kran stets sauber und schützen Sie ihn vor aggressiven Umgebungseinflüssen.
3. Kontrollieren Sie den Ölfüllstand des Hydraulikaggregats, während der Kolben vollständig eingezogen ist. Füllen Sie Öl auf, falls nötig.
4. Wichtig: Ein Übermaß an Öl setzt den Kran außer Betrieb!
5. Verwenden Sie ausschließlich Hydrauliköl der Typen HL oder HM mit einer ISO-Güteklasse für Filmviskosität von 30 cSt bei 40 °C oder einer Engler-Viskosität von 3 bei 50 °C.
6. Äußerst wichtig: Verwenden Sie niemals Bremsflüssigkeit.
7. Nennen Sie bitte die Teilenummer, die aus der beigefügten Explosionszeichnung hervorgeht, die Modellnummer und die Kapazität des Krans, wenn Sie Ersatzteile bestellen.

Sowohl die Wartung als auch die Instandsetzung dürfen nur von Fachkräften durchgeführt werden.

D. Explosionszeichnung und Teileliste

1. SC500x



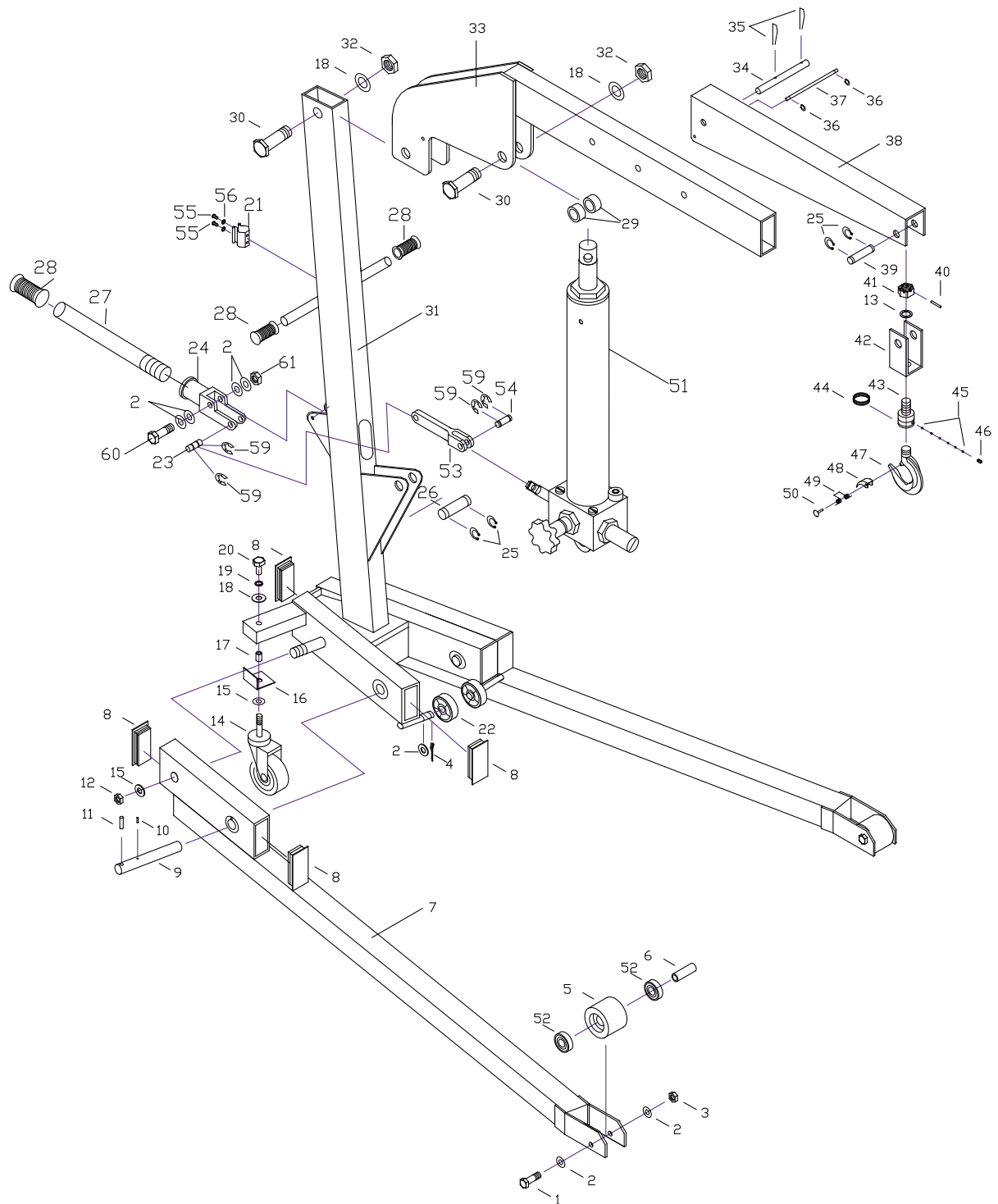
D. Explosionszeichnung und Teileliste

1. SC500x

Nr.	Beschreibung	Anzahl	Nr.	Beschreibung	Anzahl
1	Schraube	2	30	Schraube	2
2	Unterlegscheibe	10	31	Gestell	1
3	Mutter	2	32	Mutter	2
4	Stift	4	33	Ausleger	1
5	Vorderrad	2	34	Stift	1
6	Radachse	2	35	Spannstift	1
7	Bein	2	36	Sicherungsring	2
8	Abdeckung	8	37	Stift	1
9	Stift	2	38	Hubarm	1
10	Spannstift	2	39	Stift	1
11	Spannstift	2	40	Stift	1
12	Mutter	2	41	Mutter	1
13	Unterlegscheibe	3	42	Hakenlager	1
14	Lenkrad	2	43	Hakenschraube	1
15	Unterlegscheibe	4	44	Feder	1
16	Abdeckung	2	45	Kugel	12
17	Ausgleichsscheibe	2	46	Schraube	1
18	Unterlegscheibe	6	47	Haken	1
19	Federscheibe	2	48	Schnappriegel	1
20	Schraube	2	49	Feder	1
21	Federlager	1	50	Stift	1
22	Rad	2	51	Kolbenbaugruppe	1
23	Stift	1	53	Zugstange	1
24	Stützen	1	54	Stift	1
25	Sicherungsring	4	55	Schraube	2
26	Stift	1	56	Unterlegscheibe	2
27	Handgriff	1	59	Sicherungsring	4
28	Handgriff	3	60	Schraube	1
29	Ausgleichsscheibe	2	61	Mutter	1

D. Explosionszeichnung und Teileliste

2. SC1000x



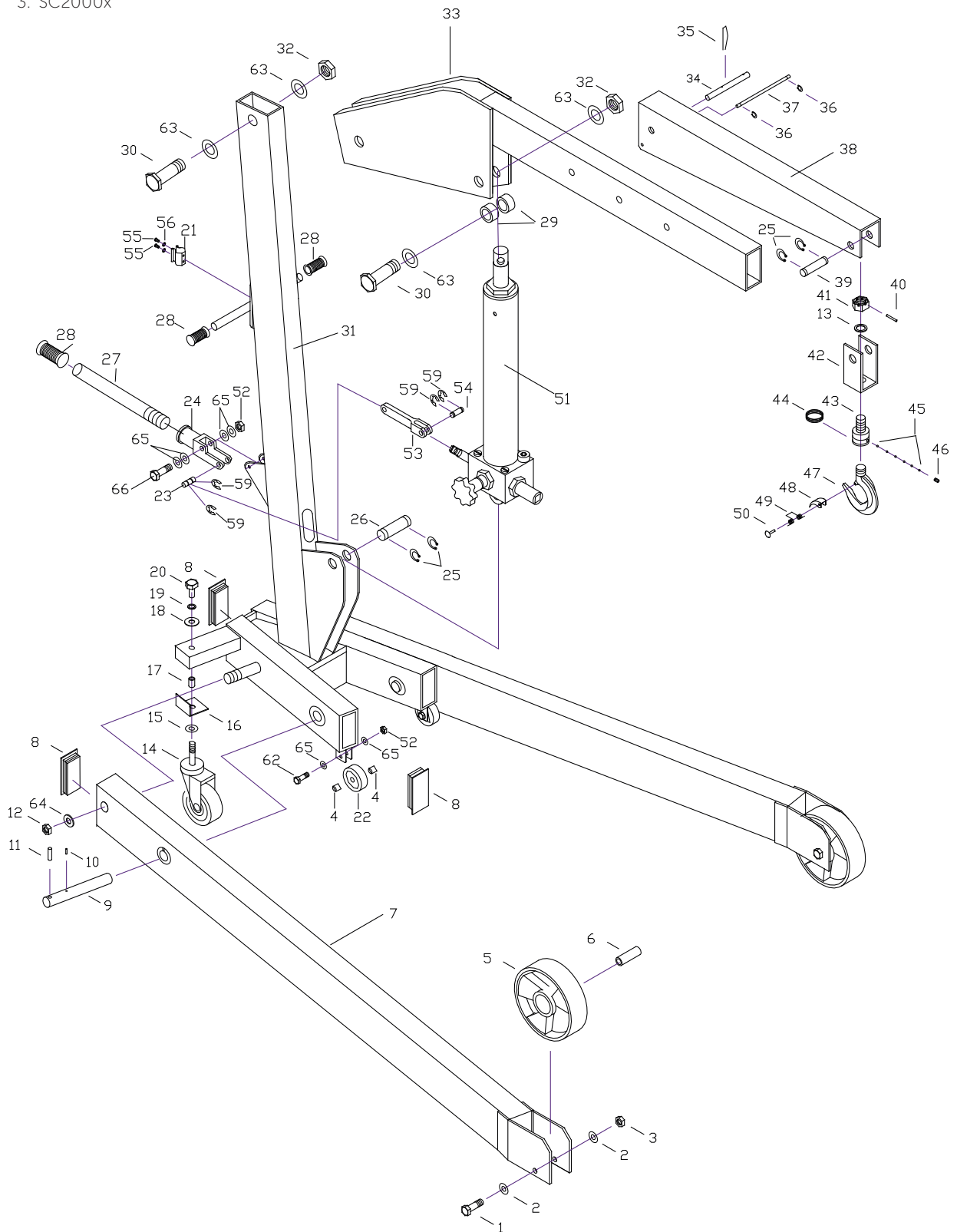
D. Explosionszeichnung und Teileliste

2. SC1000x

Nr.	Beschreibung	Anzahl	Nr.	Beschreibung	Anzahl
1	Schraube	2	31	Gestell	1
2	Unterlegscheibe	10	32	Mutter	2
3	Mutter	2	33	Ausleger	1
4	Stift	4	34	Stift	1
5	Vorderrad	2	35	Spannstift	2
6	Radachse	2	36	Sicherungsring	2
7	Bein	2	37	Stift	1
8	Abdeckung	10	38	Hubarm	1
9	Stift	2	39	Stift	1
10	Spannstift	2	40	Stift	1
11	Spannstift	2	41	Mutter	1
12	Mutter	2	42	Hakenlager	1
13	Unterlegscheibe	1	43	Hakenschraube	1
14	Lenkrad	2	44	Feder	1
15	Unterlegscheibe	6	45	Kugel	12
16	Abdeckung	2	46	Schraube	1
17	Ausgleichsscheibe	2	47	Haken	1
18	Unterlegscheibe	4	48	Schnappriegel	1
19	Federscheibe	2	49	Feder	1
20	Schraube	2	50	Stift	1
21	Federlager	1	51	Kolbenbaugruppe	1
22	Rad	2	52	Kugellager	4
23	Stift	1	53	Zugstange	1
24	Stützen	1	54	Stift	1
25	Sicherungsring	4	55	Schraube	2
26	Stift	1	56	Unterlegscheibe	2
27	Handgriff	1	59	Sicherungsring	4
28	Handgriff	3	60	Schraube	1
29	Ausgleichsscheibe	2	61	Mutter	1
30	Schraube	2			

D. Explosionszeichnung und Teileliste

3. SC2000x



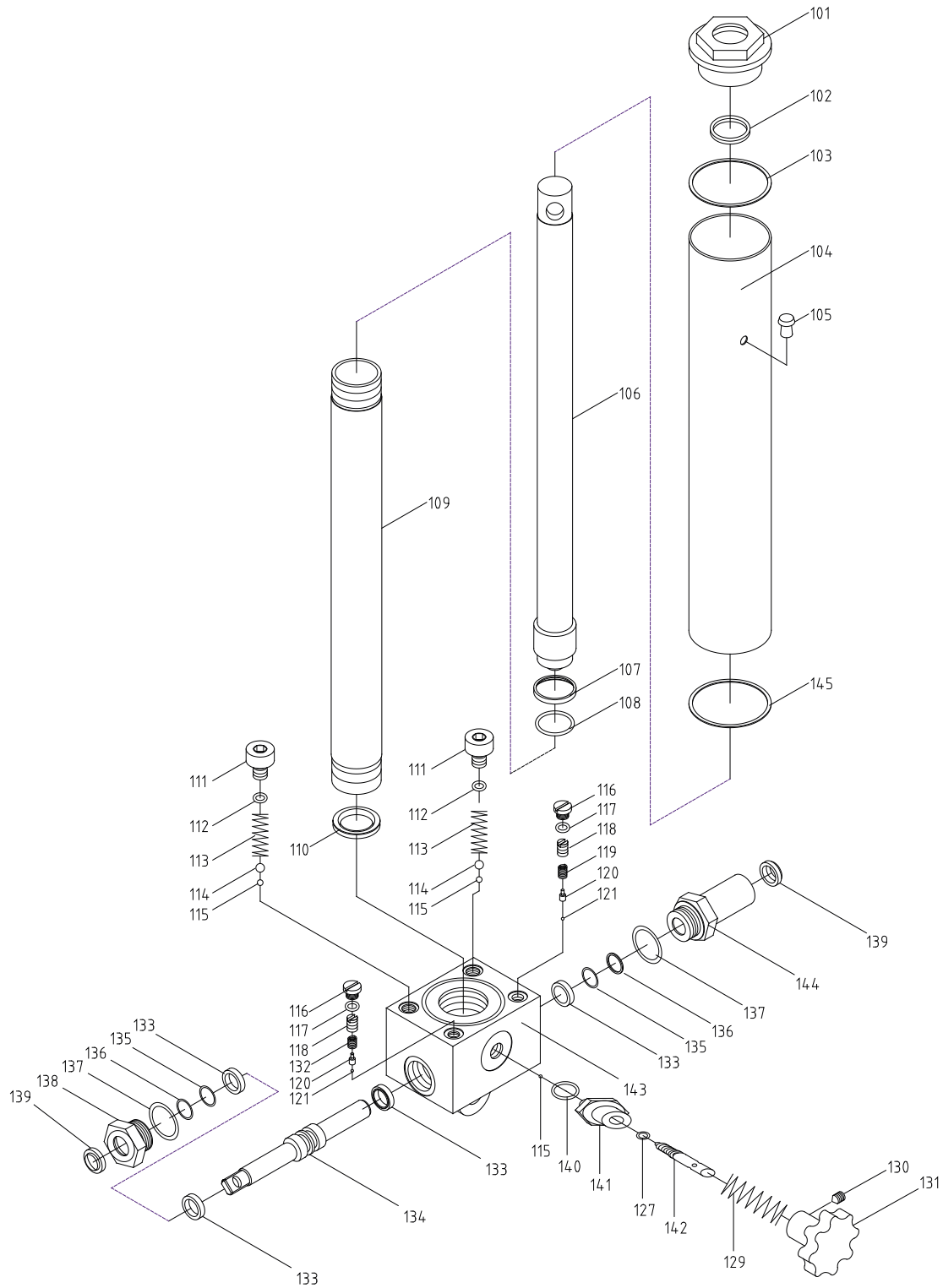
D. Explosionszeichnung und Teileliste

3. SC2000x

Nr.	Beschreibung	Anzahl	Nr.	Beschreibung	Anzahl
1	Schraube	2	32	Mutter	2
2	Unterlegscheibe	4	33	Ausleger	1
3	Mutter	2	34	Stift	1
4	Ausgleichsscheibe	4	35	Spannstift	2
5	Vorderrad	2	36	Sicherungsring	2
6	Radachse	2	37	Stift	1
7	Bein	2	38	Hubarm	1
8	Abdeckung	8	39	Stift	1
9	Stift	2	40	Stift	1
10	Spannstift	2	41	Mutter	1
11	Spannstift	2	42	Hakenlager	1
12	Mutter	2	43	Hakenschraube	1
13	Unterlegscheibe	1	44	Feder	1
14	Lenkrad	2	45	Kugel	12
15	Unterlegscheibe	4	46	Schraube	1
16	Abdeckung	2	47	Haken	1
17	Ausgleichsscheibe	2	48	Schnappriegel	1
18	Unterlegscheibe	2	49	Feder	1
19	Federscheibe	2	50	Stift	1
20	Schraube	2	51	Kolbenbaugruppe	1
21	Federlager	1	52	Mutter	2
22	Rad	2	53	Zugstange	1
23	Stift	1	54	Stift	1
24	Stutzen	1	55	Schraube	2
25	Sicherungsring	4	56	Unterlegscheibe	2
26	Stift	1	59	Sicherungsring	4
27	Handgriff	1	62	Schraube	2
28	Handgriff	3	63	Unterlegscheibe	4
29	Ausgleichsscheibe	2	64	Unterlegscheibe	1
30	Schraube	2	65	Unterlegscheibe	6
31	Gestell	1	66	Schraube	1

D. Explosionszeichnung und Teileliste

4. Kolbenbaugruppe



D. Explosionszeichnung und Teileliste

4. Kolbenbaugruppe

Nr.	Beschreibung	Anzahl	Nr.	Beschreibung	Anzahl
101	Zylinderkopf	1	121	Kugel	2
102*	O-Ring	1	127*	O-Ring	1
103*	Runder Ring	2	129	Feder	1
104	Speicherbehälter	1	130	Schraube	1
105*	Ölschraube	1	131	Entriegelungsknopf	1
106	Kolbenstange	1	132	Feder	1
107*	O-Sicherungsscheibe	1	133	Y-Ring	4
108*	O-Ring	1	134	Pumpe	1
109	Zylinder	1	135	O-Ring	2
110*	Unterlegscheibe	1	136	Ölabstreifring	2
111	Schraube	2	137	O-Ring	2
112*	Unterlegscheibe	2	138	Schraube	1
113	Feder	2	139	Sicherungsring	2
114	Kugel	2	140	O-Ring	1
115	Kugel	3	141	Schraube	1
116	Schraube	2	142	Rückblockmelder	1
117*	Unterlegscheibe	2	143	Ventilblock	1
118	Schraube	2	144	Schraube	1
119	Feder	1	145	Trapez	2
120	Aufnahme	2			

* im Reparatursatz enthalten